

vestfrost

UA

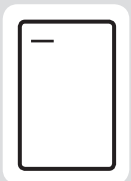
НАСТІЛЬНИЙ ХОЛОДИЛЬНИК

Інструкція

EN

TABLE-TOP REFRIGERATOR

Instruction booklet



CMR 085 W

Index

Загальні попередження	3
ПЕРЕД ВИКОРИСТАННЯМ ХОЛОДИЛЬНИКА.....	3
Старі та несправні холодильники	5
Попередження щодо безпечного використання	5
Установка та експлуатація холодильника	6
Перед використанням холодильника	7
Встановлення термостату	7
Лоток для льоду	7
РІЗНІ ФУНКЦІЇ ТА МОЖЛИВОСТІ	7
Літній/зимовий режим	8
Рекомендовані умови зберігання продуктів харчування	9
ЧИЩЕННЯ ТА ОБСЛУГОВУВАННЯ	9
Розморожування	10
Заміна лампочки освітлення	11
ТРАНСПОРТУВАННЯ І ЗМІНА ПОЛОЖЕННЯ ПРИСТРОЮ.....	12
Переустановлення дверцят	12
ПЕРШ НІЖ ЗВЕРТАТИСЯ ДО СЕРВІСНОЇ СЛУЖБИ.....	12
Поради щодо енергозбереження.....	14
КОМПОНЕНТИ ХОЛОДИЛЬНИКА ТА ЙОГО ВІДДІЛЕННЯ	15

- Інструкція з експлуатації може застосовуватися до декількох моделей. Тому можуть виникнути відмінності.

Загальні попередження

ПОПЕРЕДЖЕННЯ: Утримуйте вентиляційні отвори, розташовані в корпусі приладу або вбудовані у конструкцію, вільними від перешкод.

ПОПЕРЕДЖЕННЯ: Не використовуйте механічні пристрої або інші засоби для прискорення процесу розморожування, крім засобів, які рекомендовані виробником.

ПОПЕРЕДЖЕННЯ: Не використовуйте електричну техніку у відділеннях приладу, якщо вона не відноситься до типу, який рекомендовано виробником.

ПОПЕРЕДЖЕННЯ: Будьте обережні, щоб не пошкодити холодильний контур.

ПОПЕРЕДЖЕННЯ: Щоб уникнути перекидання приладу, він повинен бути встановлений відповідно до інструкцій.

- Якщо ваш прилад використовує R600a в якості холодоагенту (ви можете дізнатися цю інформацію, ознайомившись з написом на табличці, яка розташована в холодильному відділенні), треба бути обережним під час транспортування та установки, щоб запобігти пошкодження елементів вашого холодильника. Хоча R600a є нешкідливим для навколишнього середовища та природним газом. Оскільки ця речовина вибухонебезпечна, у разі її витoku через пошкодження елементів холодильника, треба перемістити холодильник від відкритого вогню або джерел тепла і провітрити приміщення, де знаходиться прилад, протягом декількох хвилин.
- Під час транспортування й установки пристрою необхідно подбати, щоб жоден з компонентів системи охолодження не був пошкоджений.
- Не зберігайте в даному пристрої вибухонебезпечні речовини, такі як аерозольні балончики з легкозаймистою речовиною.
- Цей пристрій призначений для використання в домашньому господарстві та для схожого застосування, наприклад:

- на кухнях для персоналу в магазинах, офісах і в інших робочих умовах;
 - у житлових будинках на фермі і для використання клієнтами в готелях, мотелях та в житлових приміщеннях іншого типу;
 - у закладах типу «постіль і сніданок»;
 - у місцях громадського харчування та для аналогічних застосувань, не пов'язаних з продажем.
- Якщо розетка не буде підходити до штепселя холодильника, його необхідно буде замінити, звернувшись до виробника, сервісного центру або особи подібної кваліфікації для уникнення небезпеки.
 - До шнура живлення холодильника приєднана штепсельна вилка зі спеціальним заземленням. Даний штепсель повинен використовуватися із спеціально заземленою розеткою на 16 ампер. Якщо у вас вдома така розетка відсутня, зверніться до кваліфікованого електрика для її встановлення.
 - Холодильник може використовуватися дітьми старше 8 років та особами з обмеженими фізичними, сенсорними або розумовими можливостями, або з браком досвіду та знань, якщо вони перебувають під наглядом або відповідальна за їхню безпеку особа провела з ними інструктаж із користування приладом, і вони розуміють існуючу небезпеку. Не дозволяйте дітям гратися з приладом. Очищення й обслуговування приладу не повинні здійснюватися дітьми без нагляду.
 - Якщо шнур живлення пошкоджено, він має бути замінений виробником, сервісним центром або особами аналогічної кваліфікації для уникнення небезпеки.
 - Цей прилад не призначено для використання на висоті більше 2000 м над рівнем моря.

Старі та несправні холодильники

- Якщо у вашому старому холодильнику є замок, зламайте або зніміть його перед його утилізацією для того, щоб запобігти замиканню дітей всередині холодильника, що може привести до нещасного випадку.

- Старі моделі холодильників і морозильних камер містять ізолюючі матеріали, а також холодоагенти, до складу яких входять хлорфторвуглеці. Тому намагайтеся не нанести шкоду навколишньому середовищу, коли викидаєте старі холодильники.



Зверніться до муніципальної влади стосовно виконання Директиви ЄС про відходи електричного та електронного устаткування, з метою повторного використання, переробки та відновлення.

Примітки:

- Уважно прочитайте даний посібник з експлуатації перед встановленням та використанням холодильника. **Ми не несемо відповідальності за шкоду, яка була завдана внаслідок неправильного використання приладу.**
- Дотримуйтеся усіх інструкцій стосовно вашого приладу та інструкцій, які містяться в посібнику з експлуатації. Зберігайте цей посібник у безпечному місці, щоб вирішувати проблеми, які можуть виникнути в майбутньому.
- Цей прилад призначений для використання в приміщеннях, його можна використовувати тільки в домашніх умовах та для зазначених цілей. Він не підходить для комерційного або загального користування. Таке використання може призвести до скасування гарантії приладу, і наша компанія не буде нести відповідальність за можливі збитки.
- Даний прилад призначений для використання у приміщенні та підходить тільки для охолодження/зберігання продуктів. Він не підходить для комерційного чи загального користування та/або для зберігання будь-яких речовин, окрім продуктів харчування. В іншому випадку наша компанія не несе відповідальності за можливі збитки.

Попередження щодо безпечного використання

- Не використовуйте трійники або подовжувачі.
- Не підключайте пошкоджені, розірвані або старі шнури.
- Не тягніть, не перекручуйте та не згинайте шнур.



- Цей прилад зроблений для використання дорослими. Ні в якому разі не дозволяйте дітям повисати на дверцятах.
- Для запобігання ураження електричним струмом не вставляйте штепсель до розетки та не виймайте його вологими руками!
- Не кладіть скляні пляшки або банки з напоями у відділення для приготування кубиків льоду. Пляшки або банки можуть луснути.
- Для вашої безпеки не розміщуйте вибухові або займісті матеріали у холодильнику. Пляшки з великим вмістом алкоголю повинні бути добре закриті і поміщені в холодильний відсік у вертикальному положенні.



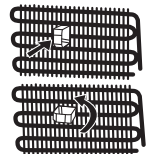
- Коли дістаєте лід з відділення для приготування кубиків льоду, не торкайтеся до нього – лід може спричинити обмороження та/або порізи шкіри.
- Не торкайтеся заморожених продуктів вологими руками! Не вживайте в їжу морозиво та кубики льоду, щойно вийняті з морозильної камери!
- Цей виріб призначений для зберігання свіжих продуктів та напоїв. Ви можете зберігати у ньому свіжі продукти та напої протягом короткого часу.
- Не використовуйте відділення для приготування кубиків льоду для заморожування або зберігання заморожених продуктів.
- Після розморожування не заморожуйте продукти повторно. Це може стати причиною проблем зі здоров'ям, наприклад, харчового отруєння.
- Не використовуйте електричні пристрої, розморожуючі спреї, гострі або загострені предмети, такі як ножі або виделки для видалення льоду.
- Не накривайте тканиною корпус або верхню частину холодильника. Це впливає на ефективність роботи холодильника.
- Закріпіть належності в холодильнику під час його транспортування, щоб запобігти їх пошкодженню.



Установка та експлуатація холодильника

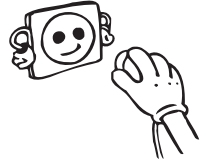
Перед використанням холодильника слід звернути увагу на викладену нижче інформацію:

- Робоча напруга холодильника становить 220–240 В, 50 Гц.
- Наша компанія не несе відповідальності за шкоду, яка може бути заподіяна внаслідок установа холодильника без заземлення.
- Помістіть холодильник у відповідному місці, де на нього не будуть падати прямі сонячні промені.
- Холодильник повинен знаходитися на відстані мінімум 50 см від джерел тепла, таких, як газові печі, плити та радіатори й на відстані мінімум 5 см від електричних печей.
- Холодильник ніколи не повинен використовуватися на відкритому повітрі і не повинен залишатися під дощем.
- Якщо холодильник розташовується поруч із камерою глибокого заморожування, між ними необхідно залишити відстань мінімум 2 см для запобігання конденсації вологи на зовнішній поверхні.
- Не кладіть нічого на холодильник і розташуйте холодильник у місці, де зверху був би забезпечений вільний простір мінімум 15 см.
- Слід відрегулювати висоту передніх ніжок, щоб забезпечити стійку та надійну роботу холодильника. Це можна зробити, повертаючи регульовані опори за годинниковою стрілкою (або проти годинникової стрілки). Рекомендуємо зробити це до розміщення продуктів в холодильнику.
- Перед використанням холодильника протріть всі його частини теплою водою з додаванням чайної ложки соди, потім сполосніть чистою водою і витріть насухо. Після очищення встановіть всі частини на місце.
- Встановіть на місце пластикову направляючу з поворотом на 90°, щоб запобігти контакту стіни з конденсатором (чорна деталь з лопатками ззаду).
- Холодильник повинен бути встановлений таким чином, щоб відстань від стіни не перевищувала 75 мм.



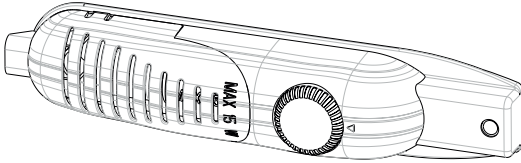
Перед використанням холодильника

- Під час першого підключення або після перестановки дайте холодильнику постояти без підключення протягом 3 годин у вертикальному положенні для забезпечення його ефективного функціонування. В іншому випадку ви можете пошкодити компресор.
- Під час першого підключення холодильника може відчуватися запах. Цей запах зникне після того, як холодильник почне охолодження.



ЧАСТИНА 2 РІЗНІ ФУНКЦІЇ ТА МОЖЛИВОСТІ

Встановлення термостату



Термостат автоматично регулює температуру всередині холодильної камери. Шляхом обертання ручки від положення «1» до положення «5» можна отримати різну температуру.

Важливе зауваження: не намагайтеся повернути ручку за позицію 1. Це приведе до зупинки вашого приладу.

- Для короткочасного зберігання продуктів в холодильнику можна встановити регулятор температури між мінімальним і середнім положеннями. (1-3)
- Для довгострокового зберігання продуктів в холодильнику можна встановити регулятор в середнє положення. (3-4)

Зверніть увагу: навколишня температура, температура свіжозаморожених продуктів і частота відкривання дверцят впливають на температуру в морозильному відділенні. У разі необхідності змініть налаштування температури.

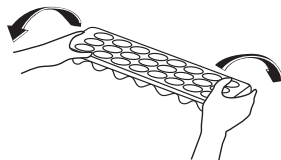
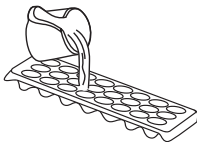
- Під час першого вмикання приладу для належного охолодження холодильник має безперервно працювати протягом 24 годин, доки не охолоне до потрібної температури.
- Протягом цього часу не відкривайте дверцята занадто часто і не перевантажуйте холодильник.
- Якщо прилад був вимкнений або відключений від електромережі, слід зачекати не менше 5 хвилин перед повторним вмиканням або підключенням, щоб не пошкодити компресор.

Важливе зауваження: Найнижча температура у холодильнику підтримується біля відділення для приготування кубиків льоду. У цій області може конденсуватися волога. У відділенні для приготування кубиків льоду та інших відділеннях може утворюватися лід, іній та конденсується волога. Це нормально та не впливає на охолодження. Лід, іній або конденсат можна витирати сухою тканиною, дотримуючись інструкцій з техніки безпеки.

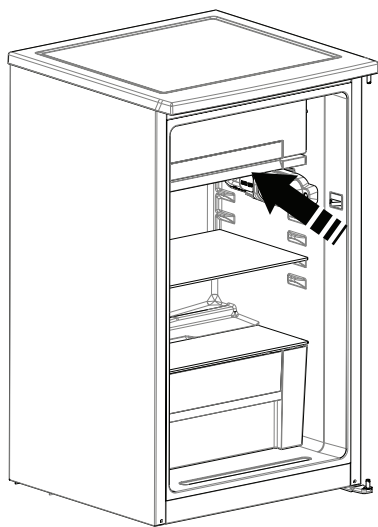
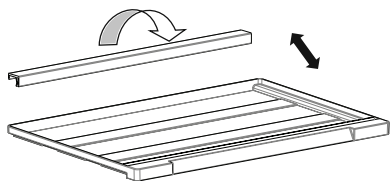
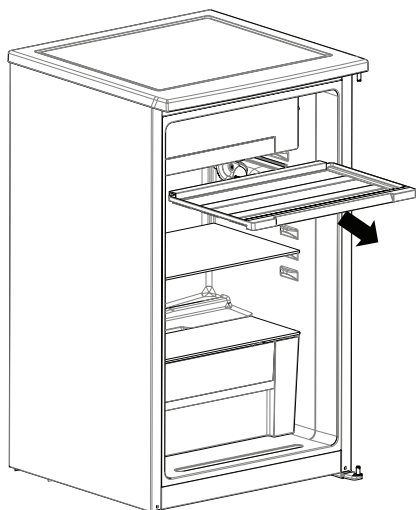
- Цей прилад розроблено для застосування за умов температури навколишнього повітря між 10 °C і 43 °C.

Лоток для льоду (У деяких моделях)

- Наповніть лоток для льоду водою і поставте до відділення для приготування кубиків льоду.
- Після того, як вода повністю замерзне, можна згинати лоток, як показано на малюнку нижче, щоб дістати кубики льоду.



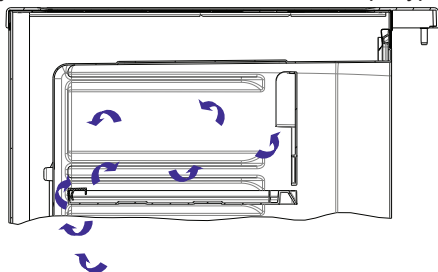
Літній/зимовий режим



Ви можете налаштувати потік холодного повітря всередині холодильника для літа (висока температура навколишнього середовища) або для зими (низька температура навколишнього середовища), повертаючи дренажний лоток.

ЛІТНІЙ РЕЖИМ (РЕЖИМ 1)

У нижньому відділенні холодильника підтримуватиметься значно нижча температура.

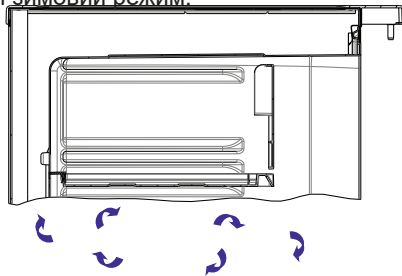


Режим 1

ЗИМОВИЙ РЕЖИМ (РЕЖИМ 2)

У нижньому відділенні холодильника підтримуватиметься дещо нижча температура.

Під час розморожування слід використовувати зимовий режим.



Режим 2

Рекомендовані умови зберігання продуктів харчування

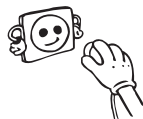
Для свіжих продуктів та напоїв використовуйте холодильну камеру холодильника. Камера для виробництва льоду не придатна для зберігання заморожених продуктів. Не заморожуйте продукти у цій зоні. Пляшки можна зберігати у пляшкотримачі чи полицці для пляшок на дверцятах.

Сире м'ясо слід зберігати в поліетиленовому пакеті на полицці біля камери для виробництва льоду.

Гарячі продукти та напої, перед тим як ставити їх у холодильник, слід залишити охолонути до кімнатної температури.

ЧАСТИНА 3 ЧИЩЕННЯ ТА ОБСЛУГОВУВАННЯ

- Перед чищенням від'єднайте прилад від електромережі.

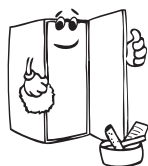


- Не мийте холодильник під проточною водою.

- Переконайтесь, що вода не потрапила до корпусу лампи та інших електричних деталей.



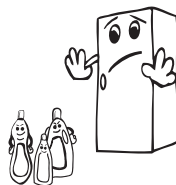
- Холодильник слід періодично промивати розчином харчової соди і теплою водою.



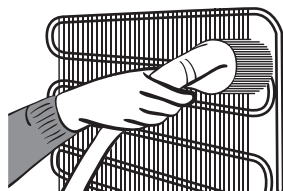
- Приналежності мийте окремо водою з милом. Не мийте їх у посудомийній машині.



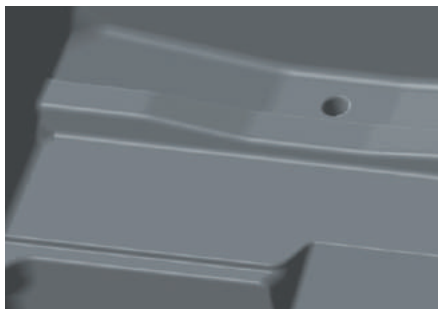
- Не користуйтеся абразивними речовинами, м'якими засобами або милом. Після промивання сполосніть чистою водою і ретельно просушіть. Після закінчення чищення вставте штепсель до розетки електромережі сухими руками.



- Треба очищати конденсатор за допомогою щітки принаймні двічі на рік для забезпечення економії енергії та з метою підвищення продуктивності.



Отвір в задній нижній частині холодильника закритий і не впливає на систему охолодження продуктів.

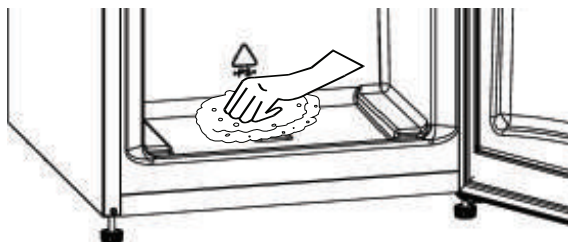


Розморожування

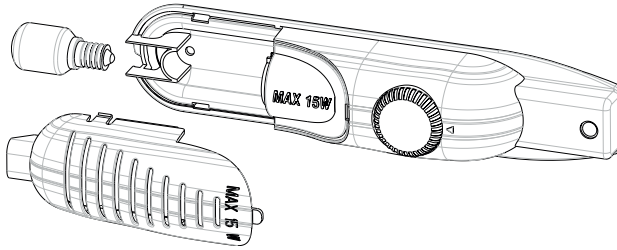
Надмірний шар інею впливає на ефективність роботи холодильника. Камеру для виробництва льоду слід розморожувати щонайменше двічі на рік, або якщо товщина льоду перевищить 7 мм.

Для цього:

- Переконайтесь, що клапан дренажного лотка на місці. (Встановіть режим «Winter» («Зима»). Наприкінці розморожування встановіть попередній режим у залежності від температури зовнішнього середовища - режим «Winter» («Зима») або «Summer» («Літо»))
- за день до розморожування встановіть термостат у положення «5» для повного заморожування продуктів.
- під час розморожування заморожені продукти потрібно огорнути у декілька шарів паперу і помістити у холодне місце. Неминуче збільшення температури призведе до скорочення строку їхнього зберігання. Не забудьте вжити ці продукти впродовж відносно короткого періоду часу.
- Вимкніть холодильник та витягніть мережевий штепсель з розетки
- Залиште дверцята відкритими; щоб прискорити процес розморожування, можна помістити у морозильне відділення одну або декілька ємностей з теплою водою.
- Насухо витріть зсередини холодильник та лоток для крапель води за допомогою губки або сухої тканини і встановіть термостат у положення 5.



Заміна лампочки освітлення



У разі заміни лампочки холодильника,

1. від'єднайте прилад від електромережі.
2. Натисніть на гачки з боків кришки лампочки і зніміть кришку.
3. Замініть лампочку новою, потужністю не більше 15 Вт.
4. Поверніть на місце кришку і через 5 хвилин підключіть прилад до електромережі.

Заміна LED-освітлення

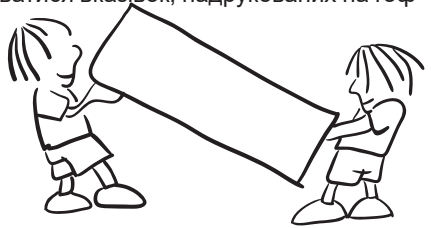
Якщо холодильник оснащено LED-освітленням, зверніться до служби підтримки, оскільки така заміна може проводитися лише авторизованими робітниками.

ЧАСТИНА 4

ТРАНСПОРТУВАННЯ І ЗМІНА ПОЛОЖЕННЯ ПРИСТРОЮ

Транспортування і зміна положення пристрою

- У разі необхідності можна використати збережену оригінальну упаковку й пінополістирол.
- Для транспортування холодильник слід перев'язати широкою стрічкою або міцною мотузкою. Під час перевезення слід дотримуватися вказівок, надрукованих на гофрованій коробці.
- Перед транспортуванням або зміною старого положення слід вийняти з холодильника усі предмети, що рухаються (напр., полиці, контейнери для фруктів та овочів тощо), або закріпити їх клейкою стрічкою.



Переустановлення дверцят

- Якщо ручка дверцят вашого холодильника встановлена на їх передній поверхні, то зміна напрямку відкривання неможлива.
- Напрямок відкриття дверцят можна змінити на моделях без ручок.
- Якщо напрямок відкривання дверцят холодильника треба змінити, для цього необхідно звернутися до найближчої авторизованої сервісної служби.

ЧАСТИНА 5 ПЕРШ НІЖ ЗВЕРТАТИСЯ ДО СЕРВІСНОЇ СЛУЖБИ

Якщо ваш холодильник не працює належним чином, причиною може бути незначна проблема, отже, щоб заощадити час і гроші, перевірте наступне, перш ніж викликати електрика.

Що робити, якщо холодильник не працює

Перевірте, чи не сталося наступне:

- відсутнє електропостачання;
- головний вимикач електроенергії у вашому помешканні вимкнений;
- термостат встановлено в положення «*»;
- несправна розетка. Щоб перевірити це, підключіть цієї розетки інший справний електроприлад.

Що робити, якщо холодильник працює погано

Перевірте, чи не сталося наступне:

- ви перевантажили холодильник;
- дверцята погано зачинені;
- накопичення пилу на конденсаторі;
- недостатньо вільного простору біля задньої та бокових стінок.

Якщо чуто шум

Охолоджуючий газ, що циркулює в контурі охолодження, може створювати легкий шум (звук булькотіння), навіть якщо компресор не працює. Не хвилюйтеся, це цілком нормально. Якщо ці звуки мають інший характер, перевірте, що:

- холодильник встановлено рівно;
- ніщо не торкається до нього ззаду;
- не вібрують предмети, що стоять на холодильнику.

Якщо в нижній частині холодильника накопичується вода

Перевірте, чи не сталося наступне:

дренажний отвір для талої води не засмічено (використовуйте дренажний шнур розморожування для очищення дренажного отвору).

Якщо холодильник недостатньо охолоджує продукти

Ваш холодильник призначений для функціонування за умов навколишнього середовища, позначених в технічних умовах, відповідно до класу кліматичних умов. Ця інформація зазначена на інформаційній етикетці. Ми не рекомендуємо використовувати холодильник в температурному режимі, параметри якого виходять за рамки зазначених у технічних характеристиках.

Клас кліматичних умов	Навколишня температура (°C)
T	Між 16 та 43 °C
ST	Між 16 та 38 °C
N	Між 16 та 32 °C
SN	Між 10 та 32 °C

Рекомендації

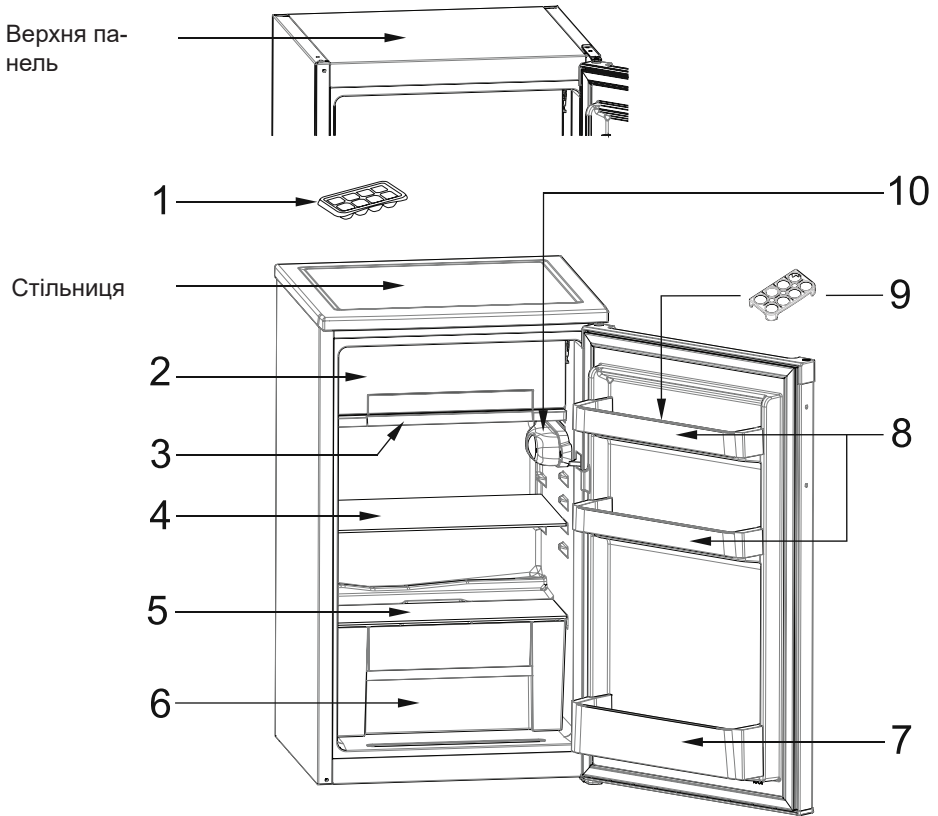
Якщо холодильник не використовується протягом тривалого часу (наприклад, під час літньої відпустки), встановіть термостат у положення «•». Розморозьте і вимийте холодильник, залишивши дверцята відкритими, щоб запобігти утворенню цвілі та запаху.

Поради щодо енергозбереження

1. Встановіть прилад у прохолодному, добре вентиляваному приміщенні, куди не потрапляють прямі сонячні промені, далеко від джерел тепла (батареї опалення, печей тощо). В іншому випадку необхідно використовувати ізоляційну панель.
2. Дайте приготованим стравам та напоєм охолонути за межами холодильника.
3. Для відтавання мrożених продуктів помістіть їх у холодильну камеру. Низька температура заморожених продуктів під час відтавання допоможе охолодити холодильну камеру. Це допоможе зберегти електроенергію. Відтавання заморожених продуктів поза холодильником призведе до безглуздої витрати енергії.
4. У разі розміщення в холодильнику напоїв та рідких страв їх необхідно накривати. В іншому випадку збільшиться вологість усередині холодильника. Дотримання даної поради веде до збільшення терміну його експлуатації. Також, накривання напоїв та рідких страв допоможе зберегти їх запах та смак.
5. Під час розміщення продуктів і напоїв намагайтеся якомога швидше закрити дверцята холодильника.
6. Тримайте закритими кришки будь-яких камер холодильника, що відрізняються за температурою (контейнер для овочів і фруктів, охолоджувач тощо).
7. Прокладка дверцят повинна залишатися чистою та м'якою. У разі зносу замініть прокладку дверцят.

ЧАСТИ- НА 6

КОМПОНЕНТИ ХОЛОДИЛЬНИКА ТА ЙОГО ВІДДІ- ЛЕННЯ



Метою цього документу є виключно надання інформації щодо компонентів пристрою.

Компоненти можуть різнитися залежно від моделі виробу.

- | | |
|--------------------------------------|---|
| 1) Лоток для льоду | 5) Кришка контейнера для овочів і фруктів |
| 2) Відділення для приготування льоду | 6) Контейнер для фруктів та овочів |
| 3) Дренажний лоток | 7) Полиця для пляшок |
| 4) Полиця холодильника. | 8) Полиці для сиру/масла |
| | 9) Лоток для яєць |
| | 10) Блок термостата |

Index

BEFORE USING THE APPLIANCE	17
General warnings	17
Safety warnings	19
Installing and operating your fridge	20
Before Using your Fridge.....	21
THE VARIOUS FUNCTION AND POSSIBILITIES	21
Thermostat Setting	21
Making Ice cubes:	21
Summer / Winter mode.....	22
Recommended Food Storage Conditions	23
CLEANING AND MAINTENANCE	23
Defrosting	24
Replacing The Light Bulb.....	25
TRANSPORTATION AND CHANGING OF	25
INSTALLATION POSITION	25
Repositioning the door.....	25
BEFORE CALLING YOUR AFTER SALES SERVICE.....	26
THE PARTS OF THE APPLIANCE AND THE COMPARTMENTS	28

- The operating instructions apply to several models. Differences may therefore occur.

PART -1 BEFORE USING THE APPLIANCE

General warnings

WARNING: Keep ventilation openings, in the appliance enclosure or in the built-in structure, clear of obstruction.

WARNING: Do not use mechanical devices or other means to accelerate the defrosting process, other than those recommended by the manufacturer.

WARNING: Do not use electrical appliances inside the food storage compartments of the appliance, unless they are of the type recommended by the manufacturer.

WARNING: Do not damage the refrigerant circuit.

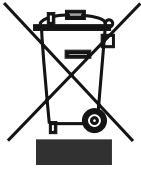
WARNING: In order to avoid any hazards resulting from the instability of the appliance, it must be fixed in accordance with the following instructions:

- If your appliance uses R600a as a refrigerant (this information will be provided on the label of the cooler) you should take care during transportation and installation to prevent the cooler elements from being damaged. R600a is an environmentally friendly and natural gas, but it is explosive. In the event of a leak due to damage of the cooler elements, move your fridge away from open flames or heat sources and ventilate the room where the appliance is located for a few minutes.
- While carrying and positioning the fridge, do not damage the cooler gas circuit.
- Do not store explosive substances such as aerosol cans with a flammable propellant in this appliance.
- This appliance is intended to be used in household and domestic applications such as:
 - staff kitchen areas in shops, offices and other working environments.

- farm houses and by clients in hotels, motels and other residential type environments.
- bed and breakfast type environments;
- catering and similar non-retail applications.
- If the socket does not match the refrigerator plug, it must be replaced by the manufacturer, a service agent or similarly qualified persons in order to avoid a hazard.
- A specially grounded plug has been connected to the power cable of your refrigerator. This plug should be used with a specially grounded socket of 16 amperes. If there is no such socket in your house, please have one installed by an authorised electrician.
- This appliance can be used by children aged from 8 years and above and persons with reduced physical, sensory or mental capabilities or lack of experience and knowledge if they have been given supervision or instruction concerning use of the appliance in a safe way and understand the hazards involved. Children shall not play with the appliance. Cleaning and user maintenance shall not be made by children without supervision.
- If the supply cord is damaged, it must be replaced by the manufacturer, an authorised service agent or similar qualified persons, in order to avoid a hazard.
- This appliance is not intended for use at altitudes exceeding 2000 m.

Old and out-of-order fridges or freezer

- If your old fridge has a lock, break or remove the lock before discarding it, because children may get trapped inside it and may cause an accident.
- Old fridges and freezers may contain isolation material and refrigerant with CFC or HFC. Therefore, take care not to harm environment when you are discarding your old fridges.



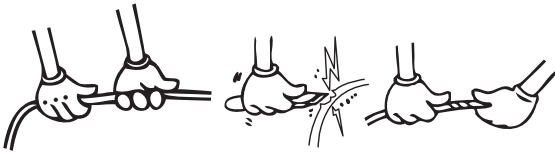
Please ask your municipal authority about the disposal of the WEEE reuse, recycle and recovery purposes.

Notes:

- Please read the instruction manual carefully before installing and using your appliance.
We are not responsible for the damage occurred due to misuse.
- Follow all instructions on your appliance and instruction manual, and keep this manual in a safe place to resolve the problems that may occur in the future.
- This appliance is produced to be used in homes and it can only be used in domestic environments and for the specified purposes. It is not suitable for commercial or common use. Such use will cause the guarantee of the appliance to be cancelled and our company will not be responsible for losses incurred.
- This appliance is produced to be used in houses and it is only suitable for cooling / storing food. It is not suitable for commercial or common use and/or for storing substances except for food. Our company is not responsible for losses to be incurred in the contrary case.

Safety warnings

- Do not connect your Fridge Freezer to the mains electricity supply using an extension lead.
- Do not plug in damaged, torn or old plugs.
- Do not pull, bend or damage the cord.



- This appliance is designed for use by adults, do not allow children to play with the appliance or let them hang off the door.
- Never touch the power cord/plug with wet hands as this could cause a short circuit or electric shock.
- Do not place glass bottles or beverage cans in the ice-making compartment as they can burst as the contents freeze.
- Do not place explosive or flammable material in your fridge. Place drinks with high alcohol content vertically in the fridge compartment and make sure that their tops are tightly closed.
- When removing ice from the ice-making compartment, do not touch it. Ice may cause frost burns and/or cuts.



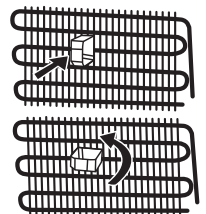
- Do not touch frozen goods with wet hands. Do not eat ice-cream or ice cubes immediately after you have taken them out of the ice-making compartment.
- This product is intended to store fresh food and drinks. Store fresh food and drinks short-term.
- Do not store frozen food in the ice-making compartment.
- Do not re-freeze frozen goods after they have melted. This may cause health issues such as food poisoning.
- Do not use electrical devices, defrosting sprays or pointed or sharp-edged objects (such as knives or forks) to remove the ice.
- Do not cover the body or top of fridge with lace. This affects the performance of your fridge.
- Secure any accessories in the fridge during transportation to prevent damage to the accessories.



Installing and operating your fridge

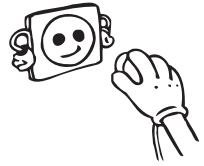
Before starting to use your fridge, you should pay attention to the following points:

- The operating voltage for your fridge is 220-240 V at 50Hz.
- We do not accept responsibility for any damages that occur due to ungrounded usage.
- Place your fridge where it will not be exposed to direct sunlight.
- Your appliance should be at least 50 cm away from stoves, gas ovens and heater cores, and at least 5 cm away from electrical ovens.
- Your fridge should never be used outdoors or exposed to rain.
- When your fridge is placed next to a deep freezer, there should be at least 2 cm between them to prevent humidity forming on the outer surface.
- Do not place anything on your fridge, and install your fridge in a suitable place so that at least 15 cm of free space is available above it.
- Use the adjustable front legs to make sure your appliance is level and stable. You can adjust the legs by turning them in either direction. This should be done before placing food in the fridge.
- Before using your fridge, wipe all parts with a solution of warm water and a teaspoon of sodium bicarbonate, then rinse with clean water and dry. Place all parts in the fridge after cleaning.
- Install the plastic distance guide (the part with black vanes at the rear) by turning it 90° (as shown in the figure) to prevent the condenser from touching the wall.
- The refrigerator should be placed against a wall with a free space not exceeding 75 mm.



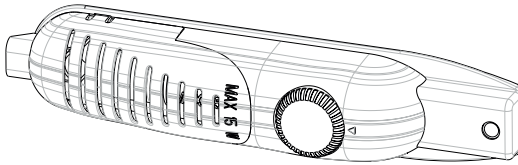
Before Using your Fridge

- When using your fridge for the first time, or after transportation, keep it in an upright position for at least 3 hours before plugging into the mains. This allows efficient operation and prevents damage to the compressor.
- Your fridge may have a smell when it is operated for the first time. This is normal and the smell will fade away when your fridge starts to cool.



PART -2 THE VARIOUS FUNCTION AND POSSIBILITIES

Thermostat Setting



The thermostat automatically regulates the inside temperature of the refrigerator. By rotating the knob from position 1 to 5 colder temperatures can be obtained.

Important note: Do not try to rotate the knob beyond the 1 position, as it will stop your appliance.

- For short-term storage of food in the fridge set the knob between the minimum and medium position (1-3).
- For long-term storage of food in the fridge set the knob to a medium position (3-4).

Note: The ambient temperature, temperature of the freshly stored food and how often the door is opened, all affect the temperature in the fridge. If required, change the temperature setting.

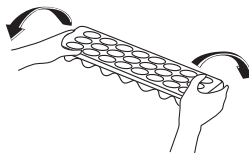
- When you first switch on the appliance, allow it to operate for 24 hours continuously to cool down to the correct temperature.
- During this initial 24 hour period do not open the door or place a lot of food inside the appliance.
- If the appliance is switched off or unplugged, wait at least 5 minutes before plugging the appliance in or restarting it in order not to damage the compressor.

Important note: The coldest area inside the appliance is immediately below the ice making compartment. In this area condensation may occur. Icing, frosting and condensation may occur in the ice making compartment and other compartments. This is normal and does not affect cooling. It can be wiped with dry cloth, according to safety instructions.

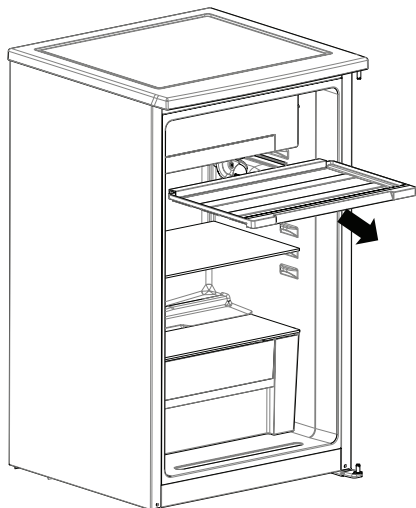
Making Ice cubes:

Ice tray

- Fill the ice tray with water and place in the freezer compartment.
- After the water has completely turned into ice, you can twist the tray as shown below to remove the ice cubes.



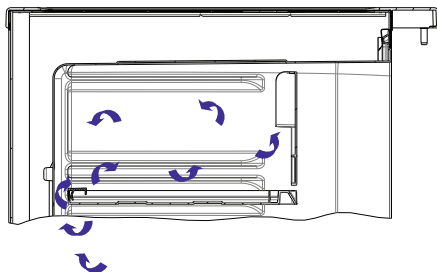
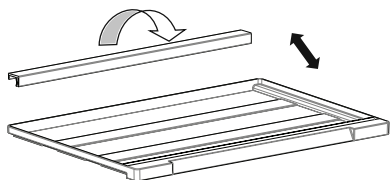
Summer / Winter mode



The drain tray flap allows you to adjust cold air flow inside your refrigerator according to summer (high ambient temperature) and winter (low ambient temperature) seasons.

SUMMER MODE (MODE 1)

The bottom compartment in the refrigerator will be much cooler.

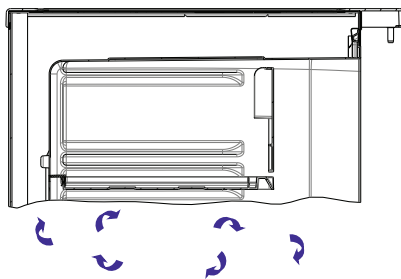
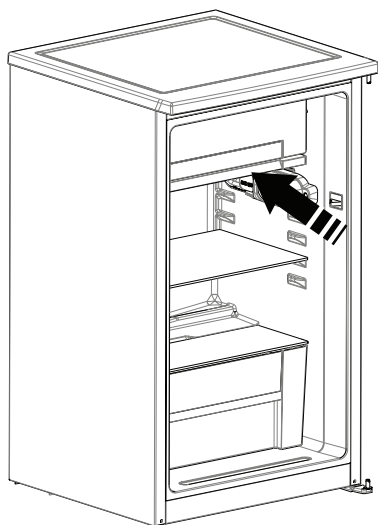


Mode 1

WINTER MODE (MODE 2)

The bottom compartment in the refrigerator will not be as cool.

While defrosting, winter mode should be used.



Mode 2

Recommended Food Storage Conditions

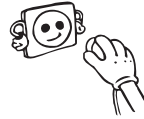
Use the fridge compartment of the refrigerator for fresh food and drinks. The ice making compartment is not suitable for storing frozen food. Do not freeze your food in this area. Bottles can be stored in the bottle holder or bottle rack in the door.

Raw meat should be stored close to the ice-making compartment in a polyethylene bag on the shelf.

Allow hot food and drink to cool down to room temperature before placing them in the refrigerator.

PART -3 CLEANING AND MAINTENANCE

- **Disconnect the unit from the power supply before cleaning.**

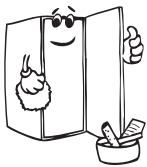
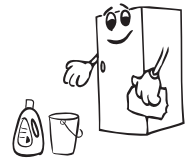


- Do not clean the appliance by pouring water.



- Make sure that no water enters the lamp housing and other electrical components.

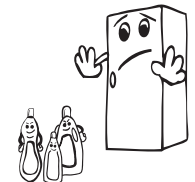
- The refrigerator should be cleaned periodically using a solution of bicarbonate of soda and lukewarm water.



- Clean the accessories separately with soap and water. Do not clean them in the dishwasher.



- Do not use abrasive products, detergents or soaps. After washing, rinse with clean water and dry carefully. When you have finished cleaning, reconnect the plug to the mains supply with dry hands.

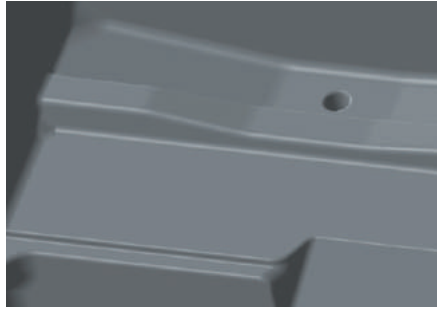


- Clean the condenser with a broom at least twice a year. This will help you to save on energy costs and increase productivity.



THE POWER SUPPLY MUST BE DISCONNECTED.

The hole at the bottom of refrigerator at the back is closed and has no effect on the product's cooling system.

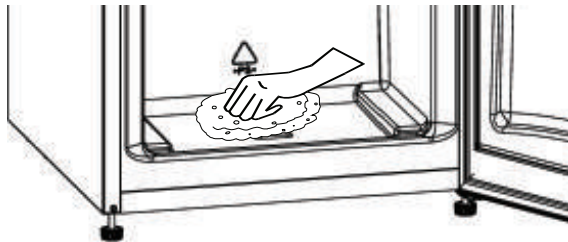


Defrosting

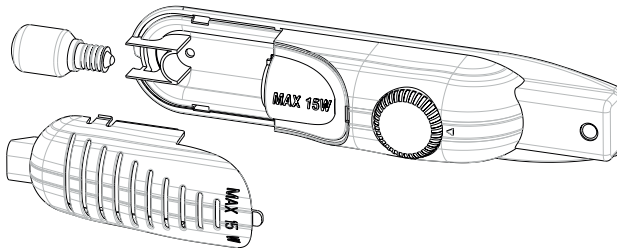
Excessive frost will affect the performance of the refrigerator. The ice making compartment should be defrosted at least twice a year, or when ice exceeds 7 mm thick.

For this;

- Make sure that drain tray flap is in place. (Set the Winter mode. At the end of defrosting set the previous mode depending on the ambient temperature - Winter or Summer mode)
- The day before you defrost the freezer, set the thermostat dial to 5 to freeze the foods completely.
- During defrosting, frozen foods should be wrapped in several layers of paper and kept in a cool place. The inevitable rise in temperature will shorten their storage life. Remember to use these foods within a relatively short period of time.
- Switch the refrigerator off at the socket outlet and pull out the mains plug.
- Leave the door open. To accelerate the defrosting process one or more basins of warm water can be placed in the freezer compartment.
- Dry the inside of the unit and dripping tray with a sponge or a clean cloth and set the thermostat knob to 5.



Replacing The Light Bulb



When replacing the light of the refrigerator compartment;

1. Unplug the unit from the power supply,
2. Press the hooks on the sides of the light cover top and remove the light cover
3. Change the present light bulb with a new one of not more than 15 W.
4. Replace the light cover and after waiting 5 minutes plug the unit.

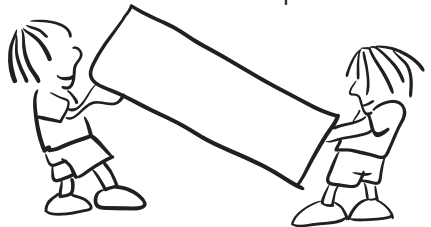
Replacing LED Lighting

If your refrigerator has LED lighting contact the help desk as this should be changed by authorized personnel only.

PART -4 TRANSPORTATION AND CHANGING OF INSTALLATION POSITION

- The original packages and foamed polystyrene (PS) can be retained if required.
- During transportation, the appliance should be secured with a wide string or a strong rope. The instructions written on the corrugated box must be followed while transporting.
- Before transporting or changing the installation position, all the moving objects (ie,shelves,crisper...) should be taken out or fixed with bands in order to prevent them from getting damaged.

Carry your fridge in the upright position.



Repositioning the door

- It is not possible to change the opening direction of your refrigerator door, if the door handle on your refrigerator is installed from the front surface of the door.
- It is possible to change the opening direction of the door on models without any handles.
- If the door opening direction of your refrigerator may be changed, you should contact the nearest Authorised Service Agent to have the opening direction changed.

PART -5 BEFORE CALLING YOUR AFTER SALES SERVICE

If your refrigerator is not operating as expected, check the solutions listed below before calling an electrician or the after sales service.

What to do if your refrigerator does not operate:

Check that:

- Your fridge is plugged in and switched on,
- The fuse is not blown and there is not a power cut,
- The thermostat setting is in the on « • » position,
- The socket is no longer functioning. To check this, plug in an appliance that you know is working into the same socket.

What to do if your refrigerator performs poorly:

Check that:

- You have not overloaded the appliance,
- The doors are fully closed,
- There is no dust on the condenser,
- There is enough space for air circulation at the rear and side of the appliance.

If there is noise ;

The cooling gas which circulates in the refrigerator circuit may make a slight noise (bubbling sound) even when the compressor is not running. This is normal. If these sounds are different check that:

- The appliance is level,
- Nothing is touching the rear of the appliance,
- Items on or in the appliance are vibrating.

If there is water in the lower part of the refrigerator:

Check that:

The drain hole for the defrost water is not clogged (use the defrost drain plug to clean the drain hole).

If your fridge is not cooling enough;

Your fridge is designed to operate within specific ambient temperature ranges, according to the climate class stated on the information label. We do not recommend operating your fridge outside the stated temperatures value limits.

Climate class	Ambient temperature (°C)
T	Between 16 and 43 °C
ST	Between 16 and 38 °C
N	Between 16 and 32 °C
SN	Between 10 and 32 °C

Recommendations

If the appliance is not used for long time (for example during holidays) set the thermostat knob to the « • » position. Defrost and clean the refrigerator, leaving the door open to prevent the formation of midew and smell.

- This appliance is designed for use at an ambient temperature within the 10°C - 43°C range.

Tips For Saving Energy

1- Install the appliance in a cool, well ventilated room , but not in direct sunlight and not near a heat source (radiator, cooker.. etc). Otherwise use an insulating plate.

2- Allow warm food and drinks to cool down outside the appliance.

3- When thawing frozen food, place it in the refrigerator compartment. The low temperature of the frozen food will help to cool the refrigerator compartment when it is thawing. This will help to save energy. If the frozen food is put out, it results in a waste of energy.

4- Cover drinks or other liquids when placing them in the appliance. Otherwise humidity increases in the appliance. Therefore, the working time gets longer. Also covering drinks and other liquids helps to preserve smell and taste.

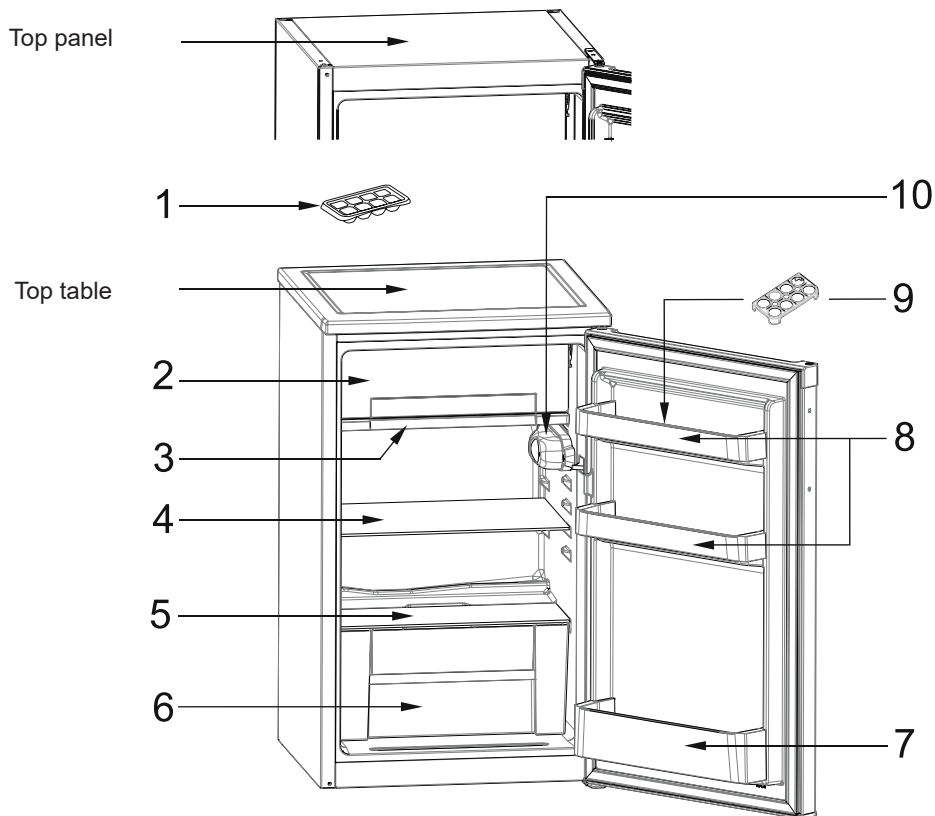
5- Try to avoid keeping the doors open for long periods or opening the doors too frequently as warm air will enter the cabinet and cause the compressor to switch on unnecessarily often.

6- Keep the covers of the different temperature compartments (crisper, chiller ...etc) closed

7- Door gasket must be clean and pliable. Replace gaskets if worn.

PART -6

THE PARTS OF THE APPLIANCE AND THE COMPARTMENTS



This presentation is only for information about the parts of the appliance.
Parts may vary according to the appliance model.

- 1) Ice box
- 2) Ice making compartment
- 3) Drain tray
- 4) Fridge shelf
- 5) Crisper cover
- 6) Crisper
- 7) Bottle shelf
- 8) Cheese / Butter shelves
- 9) Egg holder
- 10) Thermostat box

CE

In Ukrainian:

ТОВ «ВФД» 02140, м. Київ, вул. Єлизавети Чавдар будинок 5, (ЛІТЕРА А),
Тел.: +38044 303 92 93

In English:

«VFD» LLC 02140, Kyiv, 5 Chavdar str, (letter A), Tel: +38044 303 92 93



52249545